

Общество с ограниченной ответственностью  
«Центр прикладных археологических исследований»

ДОКУМЕНТАЦИЯ

содержащая результаты исследований, в соответствии с которыми определяется наличие или отсутствие объектов культурного наследия, включенных в реестр, выявленных объектов культурного наследия либо объектов, обладающих признаками объекта культурного наследия, на земельных участках, подлежащих воздействию земляных, строительных, мелиоративных, хозяйственных работ, работ по использованию лесов и иных работ по проекту: «Капитальный ремонт автомобильной дороги Р-239, подъезд к аэропорту Казань на участке км 4+900 (переустройство примыкания)» в Лаишевском муниципальном районе Республики Татарстан.

Директор ООО «Центр прикладных  
археологических исследований



к.и.н. К. Э. Истомин

## ***Содержание:***

Введение.....	2
Сведения о проведенных археологических исследованиях.....	3
Краткая природно-географическая и археологическая характеристика Предкамья.....	5
Общие сведения о проектируемом объекте.....	11
Археологические объекты в районе проводившихся работ.....	12
Обследование земельного участка. ....	12
Описание археологических раскритий. ....	14
Заключение. ....	14
Иллюстрации. ....	16
Список рисунков. ....	16

## ***Введение.***

Работы по археологическому обследованию земельных участков производились разведочным отрядом под руководством К.Э Истомина, на основании Открытого листа №1551, выданного 14.08.2017. на право проведения археологических полевых работ на земельных участках указанного строительного объекта. Копия Открытого листа прилагается (Рис. 6).

Целью проводимых работ было выявление и привязка к территории проектируемого строительства (в случае их обнаружения), вновь выявленных археологических объектов. Задачами проводимых работ были: 1. Визуальный натурный осмотр земельных участков проектируемых работ – в пешем порядке, в соответствии с методикой проведения археологической разведки, с осмотром естественных разрушений: пашня, обнажения, ямы и т.п. и фиксацией площади распространения подъемного материала, в случае его обнаружения. 2. Шурфовка, в соответствии с методикой археологических работ, наиболее перспективных для выявления объектов культурного наследия участков дневной поверхности обследуемых территорий. 3. В случае обнаружения объектов археологического наследия: 3.1. Определение размеров и степени воздействия планируемых хозяйственных работ на сохранность вновь выявленных объектов культурного наследия в зоне проектируемого строительства; 3.2. Определение характера, состава и объёма специальных охранно-спасательных археологических работ на вновь выявленных объектах культурного наследия в зоне проектируемого строительства.

## **Сведения о проведенных археологических исследованиях.**

Археологические разведочные исследования проводились в соответствии с принятыми методами археологической разведки и методическими указаниями Института археологии РАН. Изучение территории производилось в ходе пешего натурного обследования участков современной дневной поверхности с осмотром её естественных (обнажения, промоины, ямы и пр.) и антропогенных разрушений (пашня, траншеи, абразионные уступы водохранилищ и пр.). Осуществлялся как визуальный осмотр участка отводимого объекта, его микрорельефа и имеющихся там обнажений, так и шурфовка (либо зачистка обнажений) на наиболее перспективных, с точки зрения обнаружения следов культурного слоя, участках дневной поверхности.

*Методика* проведения охранно-разведочного обследования земельных участков, отводимых под строительные объекты, определялась основной целью данных работ, а именно: выявлением памятников археологии в зоне проектируемых объектов нефтедобычи для последующего обеспечения охранно-спасательных мероприятий на стадии проектных и строительных работ.

*Работы* включали в себя сплошное пешее обследование территории на отводимом земельном участке. С целью фиксации культурных остатков осмотру подвергались различного рода нарушения почвенного покрова: распаханые участки, осыпи, траншеи и ямы. Территория обследуемого участка фиксировалась на фото. Особым видом работ являлась закладка рекогносцировочных шурфов. Исходя из «Положения о порядке проведения археологических полевых работ и составления научной отчетной документации» шурфовка производилась на всех участках, перспективных для размещения памятников археологии любого типа.

Планирование и проведение указанных археологических исследований имело три основных этапа. На *первом*, подготовительном этапе осуществлялся сбор и анализ имеющихся и известных автору архивных, картографических и геолого-геоморфологических данных по планируемым регионам и местам работ. Изучалась литература и отчеты о предыдущих археологических исследованиях в планируемых регионах работ. В ходе *второго*, полевого этапа работ, осуществлялся выезд на место их проведения, проводилось натурное обследование местности, с его

визуальным осмотром и определением основных геолого-геоморфологических признаков. Определялись места возможного размещения археологических объектов и осматривались встречающиеся здесь обнажения грунта естественного и антропогенного происхождения, производилась закладка археологических шурфов. На *третьем* этапе, заключительном этапе исследований производилась камеральная и лабораторная (при необходимости) обработка всех полученных полевых археологических материалов. Все данные и сведения сводились в настоящий отчет.

В момент проведения обследования дневные поверхности всех земельных участков были доступны для поиска подъёмного материала. Дневные поверхности большинства участков были вскрыты различными обнажениями – преимущественно антропогенного характера. Площадки для закладки разведочных шурфов были выбраны нами в местах, наиболее перспективных для расположения любых памятников археологии различных исторических эпох. Преимущественно выбирались задернованные участки. Земляные работы (закладка шурфов), выполнялись с учетом требований «Положения о порядке проведения археологических полевых работ (археологических раскопок и разведок) и составления научной отчётной документации». При работе с шурфами соблюдался следующий порядок:

- Местоположение шурфов отмечалось при помощи приборов систем глобального позиционирования. За базовую точку привязки обычно принимался северо-восточный угол шурфа.
- Шурфы, размерами 1×1 м, ориентированы стенками по сторонам света, зачистки обнажений, размерами 2×1 м или 2×0.5 м, ориентировались по направлению исследуемого обрыва.
- Выемка грунта из шурфа производилась по условным горизонтам мощностью 20 см до материковой поверхности, с обязательной зачисткой последней.
- После выемки грунта из каждого шурфа производилось описание его стратиграфии и фотофиксация с использованием масштабной рейки. В случае отсутствия культурного слоя и артефактов в шурфах, фотографировалась лишь одна из стенок каждого разведочного шурфа.

- Шурфы прокапывались от современной дневной поверхности до материковых (дочетвертичных, либо стерильных четвертичных отложений). Их борта и подошва зачищались.
- По завершении работ все шурфы в обязательном порядке рекультивировались. Делались фотографии засыпанных шурфов.

Места заложения шурфов и зачисток обнажений привязывались в глобальной системе координат (WGS84). Определение координат производилось с помощью пользовательских приборов компании Garmin: «Montana 650t» и Garmin GPSMAP 76CSx, точность определения составляла 3 – 5 м. Фотофиксация местности, шурфов и зачисток выполнялась с помощью цифрового фотоаппарата фирмы «Canon», модель «PowerShot SX 20». Местоположение шурфов и зачисток обозначалось на карте.

Проводилось описание общей географической и геоморфологической ситуации в месте расположения исследованных земельных участков. Делалось описание характеристик рельефа, топографических особенностей местности, выявленных характеристик литологических горизонтов и культурного слоя – в случае его обнаружения. Анализировались характеристики и состояние палеорельефа и с учётом данных палеоклиматологии. В момент проведения обследования дневные поверхности всех земельных участков были доступны для поиска подъёмного материала. Площадки для закладки разведочных шурфов выбирались в местах, наиболее перспективных для расположения памятников археологии различных исторических эпох.

### ***Краткая природно-географическая и археологическая характеристика Предкамья.***

Географически, земельный участок проектируемого объекта и район проведения археологических работ расположены в физико-географическом и историко-археологическом регионе восточной части Предкамья Закамья, наиболее богатом археологическими памятниками эпохи первобытности и раннего металла.

Предкамье – часть Республики Татарстан к северу от Камы, разделено рекой Вяткой на две части – Западную и Восточную. Наибольшая по площади, часть его представляет, междуречье Волги и Вятки, другая – междуречье Вятки и Камы.

Водораздел этот, близкий по форме к четырехугольнику, круто обрывается к Вятке и Каме и очень полого спускается к Волге. Асимметричная в горизонтальном распространении эта территория со средней абсолютной высотой 150 м имеет всхолмленную более или менее однородную поверхность, разрезанную множеством речных долин с пологими склонами. Основные из них – долины рек Ашит, Казанка, Меша, Бурец, Шия, Шумбут, Ошняк, Брыска. Изрезанность поверхности усиливается овражной сетью, которая во многих местах образовала удобные для строительства укрепленных городищ мысы-стрелки, особенно у крутых берегов Волги, Камы и Вятки. Поверхность восточной части Предкамья, рассеченная реками Тойма и Иж на водоразделы, ничем существенно не отличается от западной. В целом рельеф Предкамья умеренно холмистый, с мягкими очертаниями и невысокими холмами и увалами, сильно изрезанный речной сетью.

На пологих склонах рек с их широкими пойменными лугами сосредоточилась и ныне в основном сеть деревень, расположенных преимущественно у ключей. Многочисленные ключи образуют притоки указанных рек. В хозяйственной жизни местного населения роль их огромна. Запруженные у многих селений мелкие реки часто используются для установки мельниц и как бассейны для разведения водоплавающей птицы или рыбы. В описании гидрографии Предкамья следует упомянуть о многочисленных озерах и озерах-старицах, которые находились, до образования Куйбышевского водохранилища, главным образом в левобережье Волги. На берегах этих водоемов, заливавшихся в половодье и богатых рыбой, было сосредоточено большое число поселений неолитической и бронзовой эпох. Удобными местами для поселений этих периодов являлись и боровые террасы – вторая и третья речные террасы, покрытые песчаными дюнами.

Основными видами почв Предкамья являются подзолы с небольшими участками чернозема, расположенными узкими полосами по долинам рек Иж в Агрызском районе и Меша в Лаишевском. Присутствуют здесь и участки песчаных почв, занятых сосновыми лесами<sup>1</sup>. Такой характер почв связан с историей растительности этого региона, близкого к границе распространения южной тайги. Эта территория длительное время находилась в пределах лесной зоны Восточной Ев-

---

<sup>1</sup> Очерки по географии Татарии. – Казань, 1957.

ропы. В настоящее время леса здесь в значительной мере истреблены как в ранние периоды появления земледелия, так и в современную пору. Однако, несмотря на это, Предкамье и сейчас остается наиболее залесенной частью территории Татарстана. Леса здесь преимущественно хвойные. Огромные массивы елово-пихтовых, сосновых, а также смешанных лесов имеются как в восточной, так и в западной частях Предкамья.

Для жизни первобытных коллективов в регионе имелись хорошие условия. Особенно благоприятны для них были широкие поймы, богатые кормами для скота, охотничьими угодьями, рыбой, дичью и т. д. Неудивительно поэтому, что практически на всех, выдвинутых к руслам рек незатопляемых песчаных дюнах, сохранились остатки древних поселений. На наиболее удобных для жизни, хотя и небольших, дюнах фиксируются иногда десятки поселений различных эпох. Животный мир региона в древности можно представить по материалам раскопанных неолитических памятников, где в большом количестве найдены кости северного оленя, лося, волка, медведя, сурка.

Интерес к археологическим памятникам Предкамья появился еще в конце XVIII века, когда И.П.Рычковым были даны первые описания некоторых булгарских памятников расположенных на Казанке и Каме<sup>2</sup>. Позднее А.Артемьев (1856 г.) отметил и описал несколько булгарских городищ в пределах Казанского, Лаишевского и Мамадышского уездов Казанской губернии<sup>3</sup>. В 1858 году были проведены первые широкие раскопки Ананьинского могильника<sup>4</sup>.

В 60 - 70-е годы XIX века начинается деятельность известных казанских краеведов: А.Ф.Лихачева, В.И.Заусайлова, Э.Д.Пельцама, Н.Ф.Высоцкого и других, по сбору древних каменных орудий в Казанской губернии. Появляются первые своды К.И. Невоструева и С.М. Шпилевского по памятникам булгарской эпохи<sup>5</sup>. В конце 70-х-начале 80-х годов в окрестностях Казани А.Ф. Лихачевым, А.А

---

<sup>2</sup> Рычков П.И. Журнал или дневные записки путешествия капитана Рычкова по разным провинциям Российского государства. – Спб., 1770.

<sup>3</sup> Артемьев А. Список населенных мест Казанской губернии. СПб., 1856.

<sup>4</sup> Алабин П.В. Ананьинский могильник. // «Вятские губернские ведомости», № 27-30, 1859.; Алабин П.В. Ананьинский могильник. // «Вестник Русского географического общества», №6, 1860.

<sup>5</sup> Невоструев К.И. О городищах древнего Волжско-Болгарского и Казанского царств в нынешних губерниях Казанской, Симбирской, Самарской и Вятской // Труды I Археологического

.Штукенбергом и Н.Ф. Высоцким была открыта и исследована серия стоянок эпохи неолита и бронзы<sup>6</sup>.

Общество археологии, истории и этнографии, созданное в 1878 г. при Казанском университете, провело в конце XIX – начале XX веков большую работу по выявлению и изучению археологических памятников края. Результатом проведенных исследований стали работы А.А. Штукенберга<sup>7</sup>, Н.Ф. Высоцкого<sup>8</sup>, П.Н. Кротова<sup>9</sup>, В.И. Заусайлова<sup>10</sup> по памятникам эпох каменного века и бронзы; П.А. Пономарева<sup>11</sup>, Ф.Д. Нефедова<sup>12</sup> по памятникам ананьинской культуры; А.А. Спицына<sup>13</sup> по памятникам пьяноборского времени; И.А. Износкова<sup>14</sup>, Е.Т. Соловьева<sup>15</sup>, В.Л. Борисова<sup>16</sup> по памятникам болгарского времени.

В советское время изучение археологических памятников края продолжается силами местных краеведов и столичных исследователей. В конце 20-х годов Н.И. Воробьевым<sup>17</sup>, И.Н. Бороздиным<sup>18</sup>, Н.Ф. Калинин<sup>19</sup> проводится изучение

---

съезда. М., 1871. Т. II.; Шпилевский С.М. Древние города и другие болгарско-татарские памятники в Казанской губернии. Казань, 1877.

<sup>6</sup> Высоцкий Н.Ф. Каменный век в Казанской губернии. // «Известия Общества истории археологии и этнографии при Казанском Императорском Университете», т. XXIII, вып.6, 1908.

<sup>7</sup> Штукенберг А.А. Материалы для изучения медного (бронзового) века восточной полосы Европейской России // Труды ИОАИЭ, Т. XVII, вып. 4. Казань, 1901.

<sup>8</sup> Указ. соч.

<sup>9</sup> Кротов П.И. О новых поселениях каменного века в Казанской губернии (у с. Кокшайского и д. Ст. Кокузы) // Труды ИОАИЭ, Т. XXI, вып. 3. Казань, 1905.

<sup>10</sup> Заусайлов В.И. Древние каменные орудия, собранные в пределах Казанской губернии. Казанский уезд. Казань, 1884.

<sup>11</sup> Пономарев П.А. Предварительное сообщение о результатах раскопок в Лаишевском уезде близ с. Шурана и дер. Сорочьих Гор, произведенных летом 1881 года // Труды ИОАИЭ, Т. III, Казань, 1884; Пономарев П.А. Материалы для характеристики бронзовой эпохи Камско-Волжского края. Ананьинский могильник (археологический этюд) // Труды ИОАИЭ, Т. X, вып. 4. Казань, 1892.

<sup>12</sup> Нефедов Ф.Д. Отчет об археологических исследованиях в Прикамье, проведенных летом 1893 и 1894 гг. // МАВГР. М., 1899. Вып. III.

<sup>13</sup> Спицын А.А. Приуральский край. Археологические розыскания о древнейших обитателях Вятской губернии // МАВГР, Вып. I. СПб., 1893.

<sup>14</sup> Износков И.А. Список населенных мест Казанского уезда с кратким его описанием // КГВ. 1885. № 107, 121.; Износков И.А. О городищах в бассейне речки Кирменки Мамадышского уезда // Труды ИОАИЭ, Т. VI, вып. 1. Казань, 1886.

<sup>15</sup> Соловьев Е.Т. Где был древний болгарский город Керманчук? // Труды ИОАИЭ, Т. IV. Казань, 1884; Соловьев Е.Т. О могильных памятниках близ села Русские Кирмени в Мамадышском уезде Казанской губернии // Тр. IV Археологического Съезда, Т. I. Казань, 1884.

<sup>16</sup> Борисов В.Л. Древние поселения близ деревни Старый Урмат Казанского уезда // Труды ИОАИЭ, Т. XVII, вып. 1. Казань, 1901.

<sup>17</sup> Воробьев Н.И. Историко-этнографическая поездка в Мамадышский кантон ТССР // ВНОТ, № 4. Казань, 1926; Воробьев Н.И. О болгаро-татарских надгробных камнях Мамадышского кантона // МОРРПТ, Вып. 3. Казань, 1929.



булгаро-татарских памятников, в том числе и эпиграфических. Тогда же В.Ф.Смолиным и М.Г.Худяковым была предпринята попытка составления первых тематических карт по археологическим памятникам<sup>20</sup>. В 30 - 40-е годы выходит ряд обобщающих работ по эпохе бронзы и раннего железа и возобновляются исследования стоянок приказанской культуры.

После Великой Отечественной войны начинается систематическое и планомерное изучение археологических памятников Татарстана. Археологическая экспедиция ИЯЛИ КФАН СССР под руководством Н.Ф.Калинина уточнила местоположение ранее известных и открыла несколько новых памятников эпохи бронзы и булгарского времени в бассейне Казанки (1945 г.), а в бассейне Меши и по правому берегу Камы (в 1948 г.) выявила большое число разнообразных археологических памятников<sup>21</sup>.

Широкие археологические исследования в районах Приказанского Поволжья и на Нижней Каме были проведены в начале 50-х годов в связи с развернувшимися здесь работами по подготовке ложа водохранилища Куйбышевской ГЭС. В 1950 году здесь были проведены археологические разведки, а в 1951 – 1954 годах археологические раскопки на Займищенских, Атабаевских, Карташихинских, Обсерваторских стоянках эпохи неолита и бронзы, Именьковском городище, Казанском кремле и других памятниках<sup>22</sup>. В 1955 г. археологическими разведками были охвачены Рыбно-Слободский, Пестречинский, Мамадышский, Сабинский районы Татарстана<sup>23</sup>, в 1956 г. крайние северные районы, а в 1958 г. районы к востоку от Вятки<sup>24</sup>. После заполнения ложа водохранилища, развернулись работы по

---

<sup>18</sup> Бороздин И.Н. Археологические разведки в Кремле (близ Киприяновой церкви) // МОРРПТ, Вып. 3. Казань, 1929. Бороздин И.Н. Два татарских надгробия близ городища «Иски Казан» // МОРРПТ, Вып. 4. Казань, 1930.

<sup>19</sup> Калинин Н.Ф. Город Казань // Археологические исследования 1934-1936 г.г. М.; Л., 1941.

<sup>20</sup> Смолин В.Ф. Археологический очерк Татарской Республики. Казань, 1925; Худяков М.Г. Ананьинская культура // Казанский губернский музей за 25 лет. Казань, 1923.

<sup>21</sup> Калинин Н.Ф. Древнейшее население на территории Татарии. // Материалы по истории Татарии, вып.1, 1948.

<sup>22</sup> Калинин Н.Ф. Халиков А.Х. Поселения эпохи бронзы в Приказанском Поволжье по раскопкам 1951-1952 г.г. // МИА, № 42. М., 1954; Калинин Н.Ф. Халиков А.Х. Итоги археологических работ за 1945-1952-гг. // Тр. КФАН СССР. Сер. ист. наук. Казань, 1954.

<sup>23</sup> Отчёт о работах археологической экспедиции ИЯЛИ КФАН СССР за 1955 год. Часть I и II. Архив ИА АНТ, Фонд №5, Опись, № 38.

<sup>24</sup> Халиков А.Х. Очерки истории населения Марийского края в эпоху железа. Труды Марийской археологической экспедиции, т. II. – Йошкар-Ола, 1962.

изучению археологических памятников отдельных периодов. Были открыты первые «чистые» памятники эпохи неолита, определилась культурная принадлежность памятников эпохи поздней бронзы – приказанских, началось углубленное изучение памятников пьяноборского времени. В результате раскопок Именьковского городища, Рождественского археологического комплекса определилась археологическая культура предболгарского времени, получившая наименование именьковской. Начато изучение археологических памятников времени Казанского ханства, широко и фундаментально исследованы Г.В.Юсуповым болгаро-татарские эпиграфические памятники<sup>25</sup>.

С 1961 года начались работы по систематическому наблюдению за археологическими памятниками, оказавшимися в зоне воздействия Куйбышевского водохранилища. Эти работы привели к открытию и изучению более чем 200 археологических памятников Предкамья от эпохи мезолита до позднего средневековья включительно. В 1968 – 1977 годах проводились отдельные археологические маршруты в бассейне рек Казанка, Меша, Шешма, Вятка, Тойма, Иж. Проводились углубленные археологические исследования узловых памятников региона – эпохи бронзы, раннего железа и предбулгарского времени, Казанского кремля, Иски-Казани. Вышли монографические работы, подытоживающие достижения в области изучения памятников эпохи мезолита, неолита и бронзы, раннего железа, пьяноборского времени, азелинской, мазунинской и именьковской культур, эпохи Волжской Булгарии и Казанского ханства<sup>26</sup>.

Огромная работа была проведена в 1993 – 2005 годах по археологическому изучению территории города Казани и его ближайшей округи в связи с подготовкой к празднованию тысячелетия основания Казани и осуществлением на территории города крупных инфраструктурных проектов. Работа эта продолжается и в настоящее время. В 2011-2012 разведочные исследования на территории большинства районов Предкамья проводил К.Э. Истомин<sup>27</sup>.

---

<sup>25</sup> Юсупов Г.В. Введение в болгаро-татарскую эпиграфику. М.; Л., 1960.

<sup>26</sup> Габяшев Р.С., Казаков Е.П. и др. Археологические памятники Татарии в зоне Куйбышевского водохранилища // Из археологии Волго-Камья. Казань, 1976.

<sup>27</sup> Истомин К.Э. Отчёт о проведении разведочных археологических работ на территории муниципальных районов Республики Татарстан в 2011 и 2012 годах. Казань, 2015; Отчёт о разведочных археологических исследованиях в Республике Татарстан в 2012 году. Казань, 2015.

В 90-е и 2000-е годы в Предкамье работали небольшие разведочные экспедиции Института истории АН РТ и Министерства культуры РТ, связанные с обследованием строящихся и проектируемых хозяйственных объектов. В последнее время, особенно, начиная с 2012 года, после введения процедуры государственной историко-культурной экспертизы проектов строительства, в микрорайоне Предкамья эта работа значительно активизировалась, особенно в приказанском промышленном районе и на территории восточной части Предкамья.

Таким образом, археологическое обследование территории Предкамья проведено весьма подробно<sup>28</sup>. Это объясняется как географической близостью региона к казанскому центру археологических исследований, так и большим научным интересам к его историческому наследию. В результате всех этих работ в районах Восточного Закамья ныне известно более 800 археологических памятников. Среди них представлены практически все археологические эпохи<sup>29</sup>.

### ***Общие сведения о проектируемом объекте.***

Археологическому обследованию подвергся земельный участок строительного объекта: «Капитальный ремонт автомобильной дороги Р-239, подъезд к аэропорту Казань на участке км 4+900 (переустройство примыкания)». Обследованный участок расположен Лаишевском муниципальном районе Республики Татарстан.

Строительный объект «Капитальный ремонт автомобильной дороги Р-239, подъезд к аэропорту Казань на участке км 4+900 (переустройство примыкания)» представляет собой переустройство перекрёстка автомобильных дорог на кольцевое движение. В связи с этим полоса земельного отвода колеблется от 14,7 у въезд-съездов кольца до 105 м в его центральной части, общая площадь участка: 1,95 га. Произведенная срезка поверхности и отсыпка территории частично обнажили материковую поверхность. При осмотре следов освоения древним человеком не выявлено.

---

<sup>28</sup> Археологическая карта Татарской АССР: Предкамье. М., 1981.

<sup>29</sup> Свод памятников археологии Республики Татарстан: т.3. Казань, 2007.

## **Археологические объекты в районе проводившихся работ.**

В районе проводившихся исследований в настоящее время известны следующие археологические объекты.

Наименование	Имеющиеся сведения	Эпоха, культура	Статус ОКН
Обуховская стоянка I.	<u>Обухово</u> , деревня Лаишевского р-на, правый берег реки Меша. К западу от деревни на склоне коренной террасы на площади 200X50 м Е. П. Казаковым в 1977 г. собрано несколько десятков кремневых сколов и мелкие обломки лепной с примесью красной крошки в тесте керамики.	Неолит Бронзовый век,	Выявленный
Кирбинская стоянка.	<u>Кирби</u> , село Лаишевского р-на, правый берег реки Меша. Расположена на мысу надпойменной террасы к югу от села. На пашне на площади 70x70 м Е. П. Казаковым найдены обломки лепной серо-желтого цвета керамики, позднеприказанской маклашеевского этапа, и фрагменты круговой черного цвета, видимо, русской поздней керамики с гребенчатым зигзагообразным орнаментом. В западной части памятника найдены обломки жернова из известняка.	<i>Приказанская культура, русские</i>	Выявленный

Объект строительства расположен в отдалении от перспективных для расширения археологических памятников территорий. При картографировании памятников археологии было выявлено, что наиболее близко расположенный памятник *Кирбинская стоянка* находится не менее чем в 7 километрах к югу от участка отводимой под строительство территории (рис.2). Определение состояния и границ памятников, находящихся за пределами землеотводов (но в относительной близости от него) не являлось задачей данных работ. В границах исследованных земельных участков и на смежных участках выявленные археологические объекты не зафиксированы.

### **Обследование земельного участка.**

Археологическое обследование земельного участка проектируемого строительства проводилось в пешем порядке, в соответствии с методикой проведения археологической разведки. Осуществлялся как визуальный осмотр участка отводимого объекта, его микрорельефа и имеющихся там обнажений, так и шурфовка

(либо зачистка обнажений) на наиболее перспективных, с точки зрения обнаружения следов культурного слоя, участках дневной поверхности.

Обследование проводилось летом. Вся область исследования была преодолена группой из 3 человек, пешим маршрутом, на всем протяжении которого проводился визуальный осмотр обнажений и поверхности участков, входящих в область исследования и поиска подъёмного материала. Площадка для закладки разведочного шурфа была выбрана в месте, наиболее перспективном для расположения памятника археологии.

Каких-либо археологических материалов, свидетельствующих о наличии древних поселений, а также видимых признаков древних захоронений и кургано-грунтовых могильников (курганов) на исследованных земельных участках проектируемой инфраструктуры объекта: «Капитальный ремонт автомобильной дороги Р-239, подъезд к аэропорту Казань на участке км 4+900 (переустройство примыкания)», зафиксировано не было. С учетом того, что практически на всем протяжении маршрута поверхность была потревожена, вероятность пропустить в ходе этих работ выходы культурного слоя или подъемный материал была крайне невелика.

Земляные работы (закладка шурфов), выполнялись с учетом всех требований «Положения о порядке проведения археологических полевых работ (археологических раскопок и разведок) и составления научной отчетной документации». В районе проектирования объекта: «Капитальный ремонт автомобильной дороги Р-239, подъезд к аэропорту Казань на участке км 4+900 (переустройство примыкания)» был заложен 1 разведочный шурф, площадью 1 кв. м. С помощью шурфовки была уточнена информация о наличии/отсутствии культурного слоя на наиболее перспективных в археологическом плане участке. Литологические отложения, как во всех осмотренных обнажениях, так и в заложенном разведочном шурфе оказались стерильным.

Для северо-западного угла шурфа получена привязка к глобальной системе координат в системе WGS84. Для определения географических координат использовался прибор GPS-фиксации. Местоположение шурфа обозначено на плане строительного объекта.

Таблица 1. Координаты точек шурфовки.

№ п/п	Описание	Координаты
1.	Шурф №1	N55°37'07,04" E49°17'23,29"

## **Описание археологических раскрытий.**

### **1. Шурф №1.**

Для выяснения стратиграфической ситуации и поисков следов культурного слоя в пределах исследуемого земельного участка проектируемого строительного объекта был заложен разведочный шурф (Рис. 3-5). Шурф, размером 1х1 м, был разбит на водораздельной поверхности. Шурф не привязан к берегам водотока, ориентирован по сторонам света. Профиль дневной поверхности в месте заложения шурфа ровный, перепад высот между отметками его углов практически отсутствует, в качестве нулевой принята отметка северо-восточного угла.

Площадка, на которой был заложен шурф – в целом ровная. В месте заложения шурфа были сняты географические координаты (Таблица 1). Исследование отложений в шурфе производилось по пластам, мощностью 20 см. Шурф прокапывался от современной дневной поверхности до материковых отложений с прокопкой последних, борта и подошва зачищались. Прокопка осуществлялась штыками (пластами) глубиной 20 см. Археологические находки и/или другие признаки присутствия древнего культурного слоя в шурфе не обнаружены. По окончании работ шурф был рекультивирован. В процессе шурфовки была вскрыта следующая стратиграфия литологических отложений:

№п/п	Характер	Мощность
1	Дерн: тёмно-серая рыхлая гумусированная супесь	5-7 см
2	Светло-серая плотная гумусированная супесь	15-20 см
3	Материк: тёмно-коричневая супесь с включением щебня	ниже

## **Заключение.**

Территория в зоне отвода участков по проекту: «Капитальный ремонт автомобильной дороги Р-239, подъезд к аэропорту Казань на участке км 4+900 (перустройство примыкания)», представляет собой интересный в археологическом понимании регион, который осваивался с древнейших времен по настоящее время, о чем свидетельствуют предыдущие археологические исследования. Целью данных

работ не являлось определение точных границ известных памятников, а определение наличия культурного слоя в зоне обустройства трасс водоводов.

В результате предварительного анализа историко-археологической ситуации на рассматриваемой территории и в ее окрестностях, установлено следующее: в округе данной территории был известен ряд объектов археологического наследия, ближайшим из которых является *Кирбинская стоянка*. Памятник находится не менее чем в 7 километрах к югу от участка отводимой под строительство территории.

Исследователями была изучена вся проектируемая по объекту «Капитальный ремонт автомобильной дороги Р-239, подъезд к аэропорту Казань на участке км 4+900 (переустройство примыкания)» территория. В результате проведенных полевых археологических работ установлено, что на земельном участке проектируемого объекта: «Капитальный ремонт автомобильной дороги Р-239, подъезд к аэропорту Казань на участке км 4+900 (переустройство примыкания)» каких-либо археологических материалов, свидетельствующих о наличии здесь древних поселений, а также видимых признаков древних захоронений и курганных могильников не обнаружено. Ни один из ранее выявленных объектов культурного наследия, учтенных в настоящее время в Лаишевском муниципальном районе Республики Татарстан не попадает в зону проведения указанных строительных работ. Дальнейшие работы по объекту «Капитальный ремонт автомобильной дороги Р-239, подъезд к аэропорту Казань на участке км 4+900 (переустройство примыкания)» могут быть проведены без угрозы разрушения объектов археологического наследия.

## **Иллюстрации.**

### **Список рисунков.**

Рис. 1. Район проведения археологических работ на карте Республики Татарстан.....	17
Рис. 2. Проектируемый объект «Капитальный ремонт автомобильной дороги Р-239, подъезд к аэропорту Казань на участке км 4+900 (переустройство примыкания)» и место расположения археологического шурфа.....	18
Рис. 3. Место заложения шурфа №1 и район расположения проектируемого строительного объекта. Вид с запада.....	19
Рис. 4. Северная стенка шурфа №1. ....	19
Рис. 5. Шурф №1 после рекультивации. Вид с юга. ....	19
Рис. 6. Копия Открытого листа.....	20



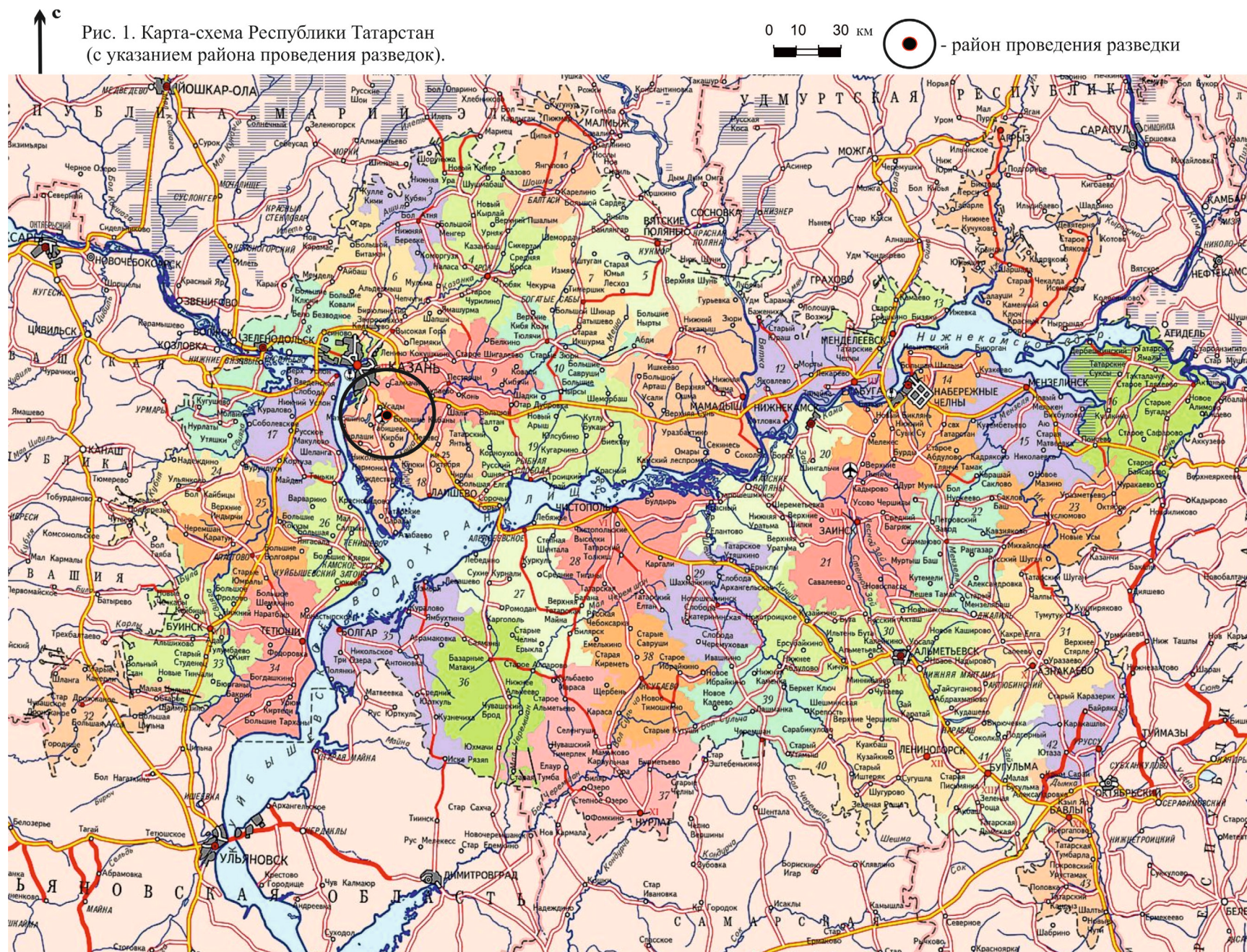


Рис. 1. Район проведения археологических работ на карте Республики Татарстан.



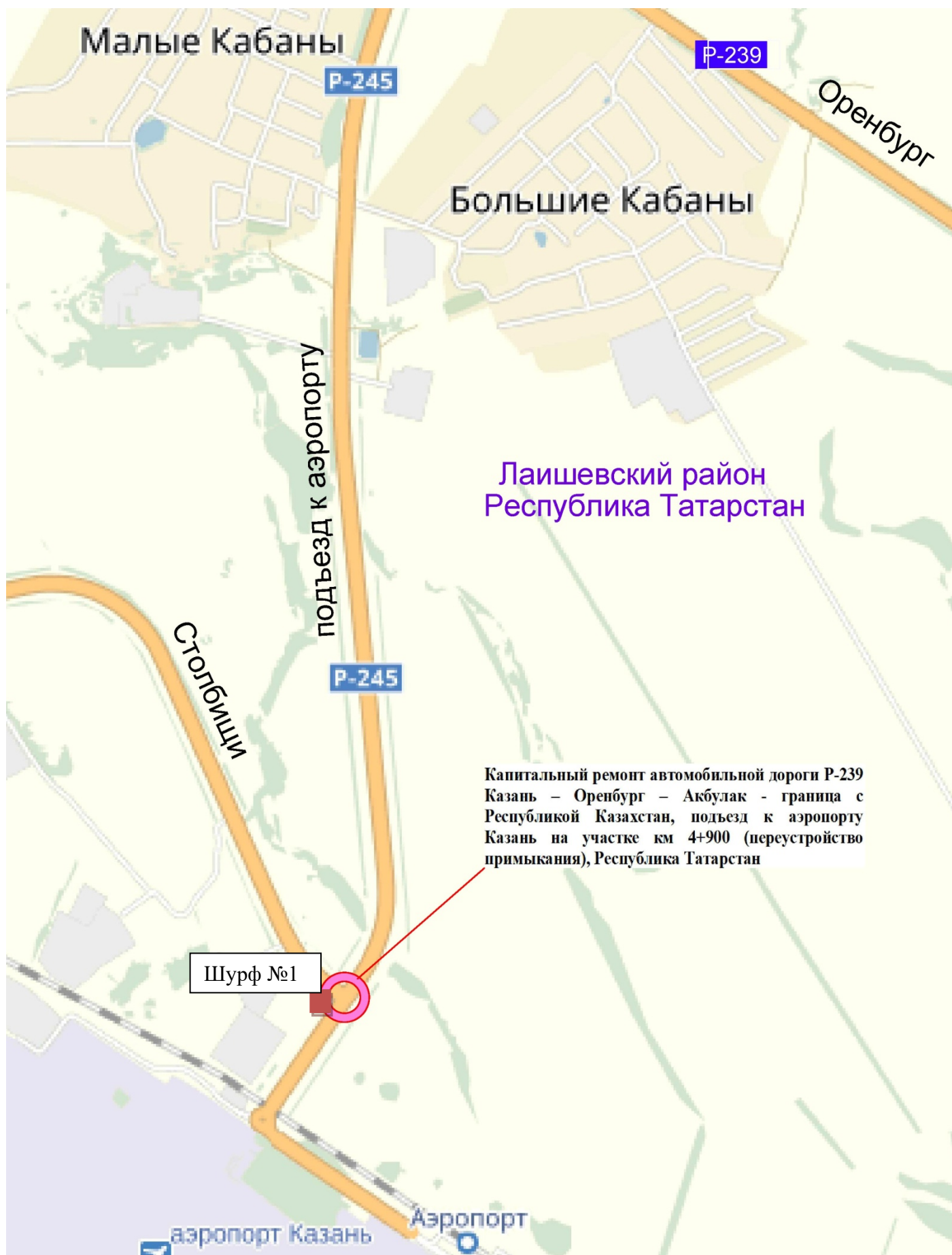


Рис. 2. Проектируемый объект «Капитальный ремонт автомобильной дороги Р-239, подъезд к аэропорту Казань на участке км 4+900 (переустройство примыкания)» и место расположения археологического шурфа.





Рис. 3. Место заложения шурфа №1 и район расположения проектируемого строительного объекта. Вид с запада.



Рис. 4. Северная стенка шурфа №1.



Рис. 5. Шурф №1 после рекультивации. Вид с юга.





Министерство культуры Российской Федерации

# ОТКРЫТЫЙ ЛИСТ

№ 1551

Настоящий открытый лист выдан:

**Истомину Константину Эдуардовичу**

**паспорт 9212 № 363593**

(серия номер паспорта)

на право проведения археологических полевых работ  
в Республике Татарстан в зоне строительства автомобильных дорог «Мензелинск – Русский Каран – Тогашево» – Каран-Азиково в Мензелинском районе; к ООО «Челны – Бройлер» в Тукаевском районе; газопровода высокого давления к ГТУ-ТЭС в г.Елабуга; водоотвода от СП-84А до КНС-85П в Заинском районе; газопровода Д89 мм к ул.Кольцевая в пос.Бирюлинский зверосовхоз в Высокогорском районе; ремонта автомобильной дороги Р-239, подъезда к аэропорту Казань на участке км 4+900 в Лаишевском районе; Малая Цильна – Большая Цильна в Дрожжановском районе; строительства производства средств защиты растений на территории ОЭЗ «Алабуга» в Елабужском районе; обустройства инкубатора в Сармановском районе; площадки бройлеров «Мусабай» в Тукаевском районе; Николаевского нефтяного месторождения в Нурлатском районе.

На основании открытого листа

**Истомин Константин Эдуардович**

(Ф.И.О)

имеет право производить следующие археологические полевые работы:  
археологические разведки с осуществлением локальных земляных работ на указанной территории в целях выявления объектов археологического наследия, уточнения сведений о них и планирования мероприятий по обеспечению их сохранности.

Передоверие права на проведение археологических полевых работ по данному открытому листу другому лицу запрещается.

Срок действия открытого листа: с **14 августа 2017 г.** по **30 декабря 2017 г.**

Дата принятия решения о предоставлении открытого листа: **14 августа 2017 г.**

**Заместитель Министра**

(должность)

(подпись)

**О.В.Рыжков**

(Ф.И.О)

Дата **14 августа 2017 г.**

М.П.

012692